

# **SISTEMA ISRC**

# **MANUAL DE OPERAÇÃO**

## ÍNDICE

<b>1 – OBJETIVO .....</b>	<b>03</b>
<b>2 – CADASTROS</b>	
<b>2.1 – Sociedades .....</b>	<b>04</b>
<b>2.2 – Titulares .....</b>	<b>05</b>
<b>2.3 – Coletivos .....</b>	<b>07</b>
<b>2.4 – Obras .....</b>	<b>08</b>
<b>2.5 – Pout-Pourrit .....</b>	<b>10</b>
<b>2.6 – Fonogramas .....</b>	<b>11</b>
<b>3 – RELATÓRIOS .....</b>	<b>14</b>
<b>4 – MIGRAÇÃO DE DADOS .....</b>	<b>16</b>
<b>5 – ADMINISTRAÇÃO .....</b>	<b>17</b>

## 1 – OBJETIVO

O SISRC for Windows foi desenvolvido com o objetivo principal de gerar, automaticamente, o ISRC (International Standard Recording Code - Código Internacional de Normatização de Gravações) dos fonogramas produzidos pelos Produtores Fonográficos, para proporcionar um meio internacional de identificação de fixações, tanto sonoras como audiovisuais.

O SISRC for Windows é composto por módulos de Cadastro que permitem lançar todos os dados necessários para a geração do ISRC, além de possuir ferramentas de manutenção e exportação dos dados e relatórios padronizados.

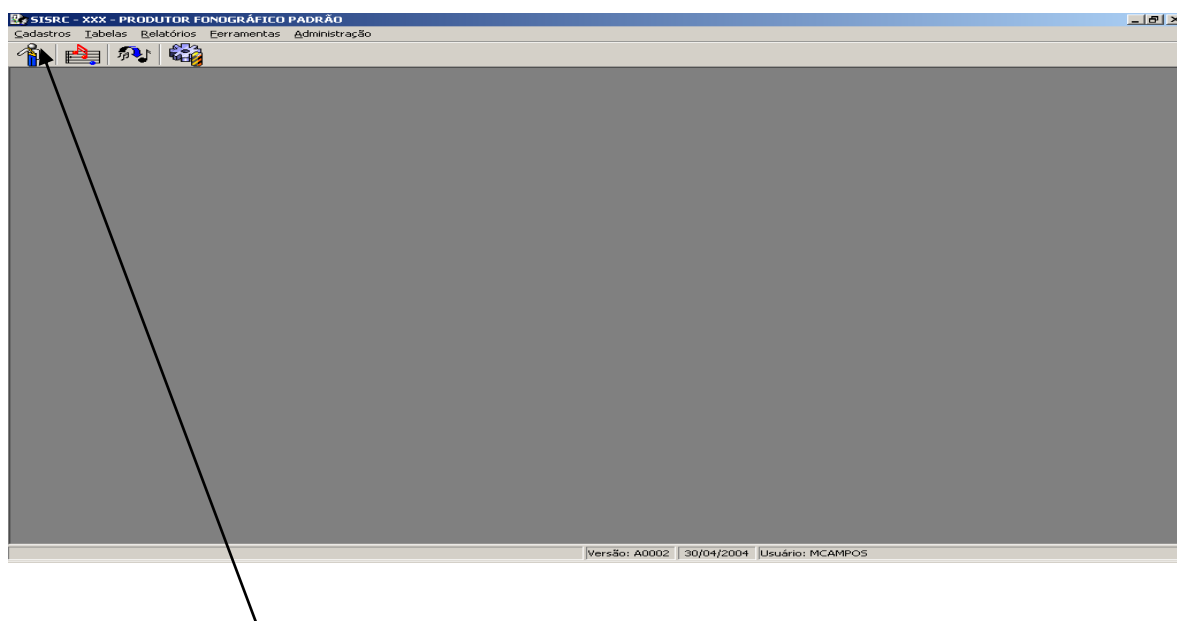
.....

**A seguir, serão detalhados os principais módulos do SISRC for Windows.**

Para iniciar o processo de instalação, clique duas vezes no arquivo ISRC\_WIN para que o mesmo seja descompactado em C:\

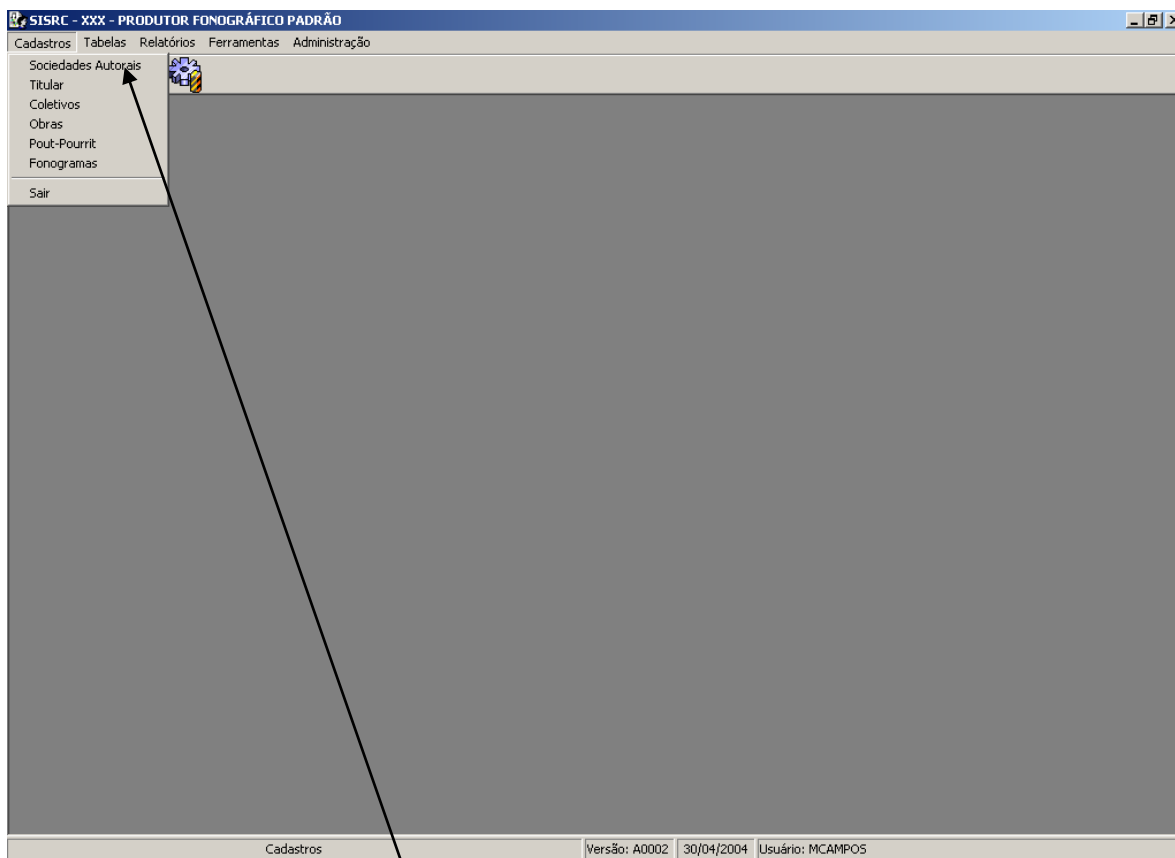
Após a descompactação do arquivo você poderá visualizar uma pasta ISRC\_WIN, clique duas vezes no arquivo ISRC.EXE para abrir o aplicativo.

A seguinte tela será então visualizada :



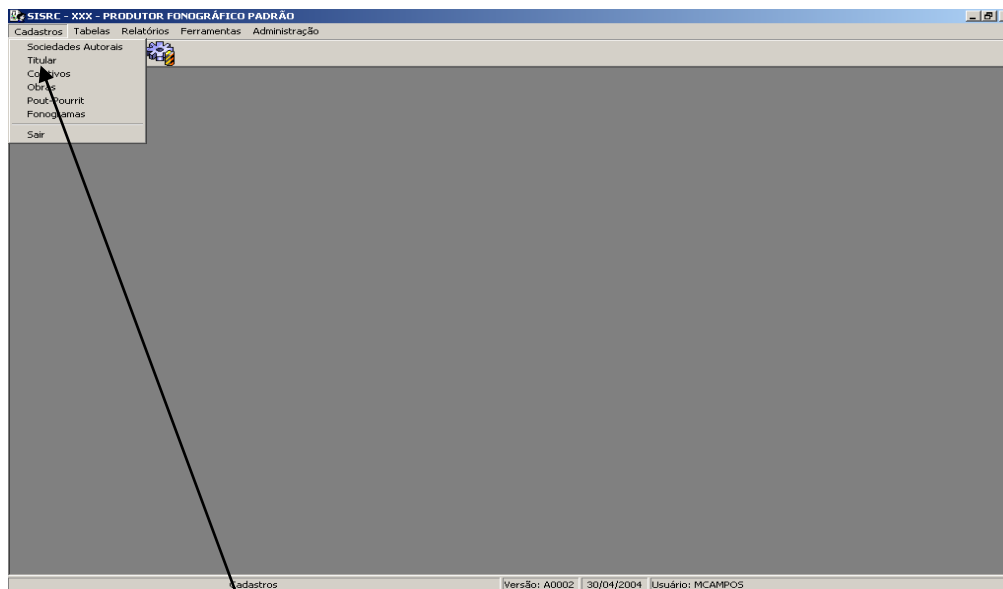
Na tela acima, clicar em **CADASTROS**, para iniciar o processo e será exibida a tela a seguir.

## 2 - CADASTROS

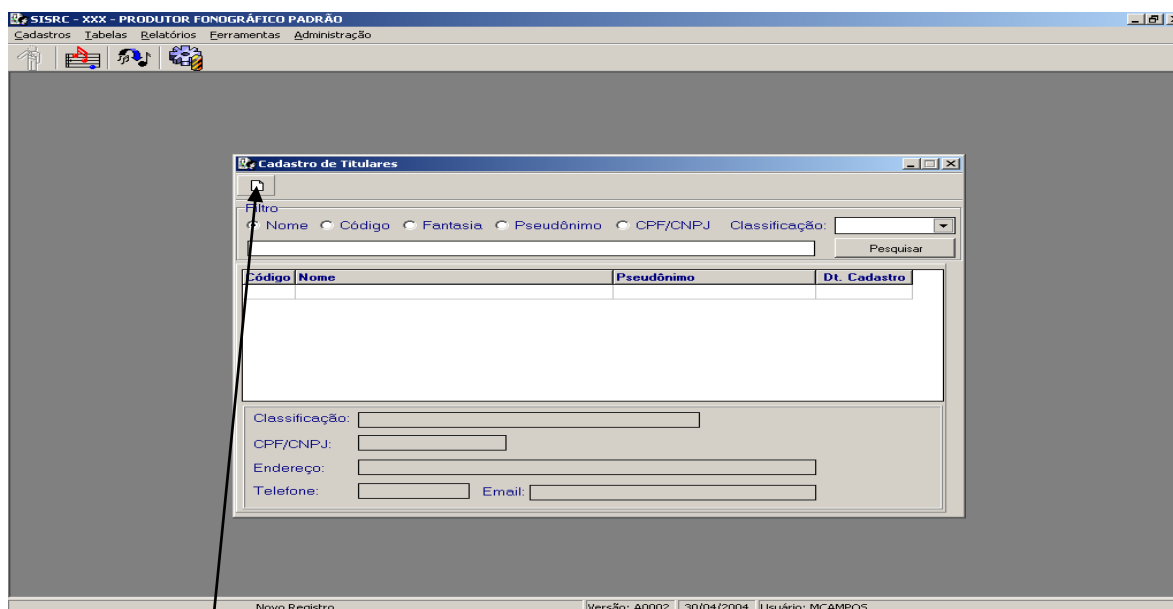


Para identificar a Sociedade, clicar em **SOCIEDADES AUTORAIS** e será exibido o cadastro resumido das mesmas, nacionais e estrangeiras.

## CADASTRO DE TITULAR

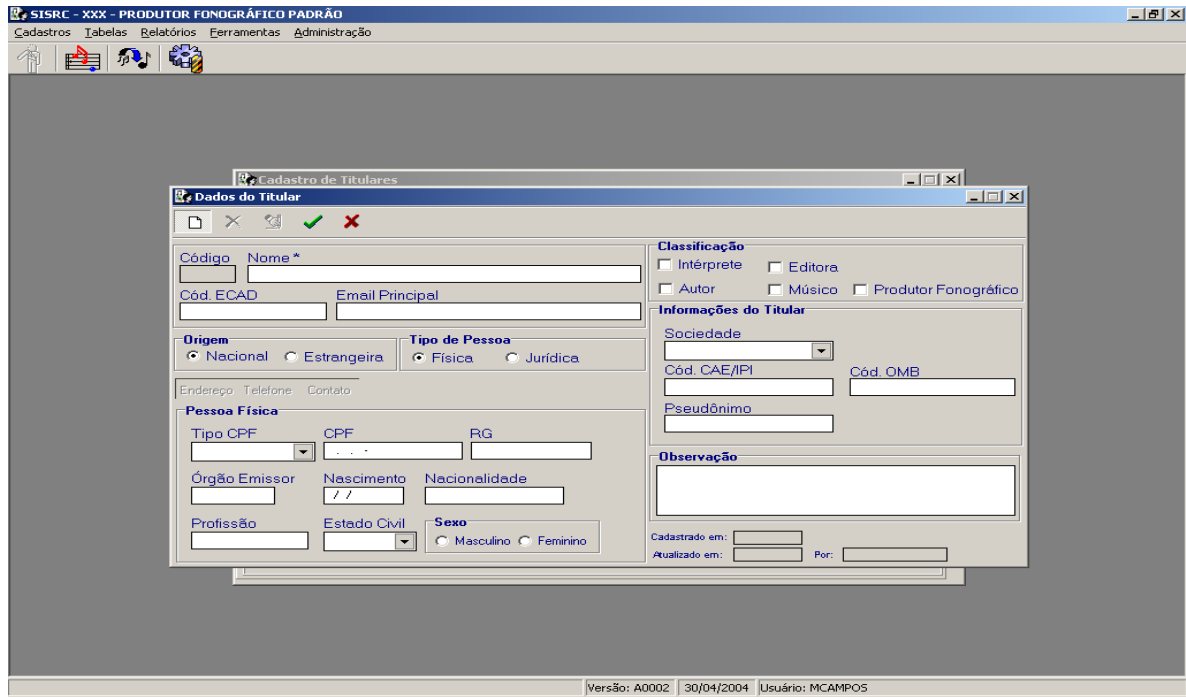


Ainda na tela acima, clicar em **TITULAR** para iniciar o respectivo cadastramento e inserir dados dos autores, intérpretes, músicos, editores, sub-editores e produtores fonográficos, será exibida a tela abaixo:

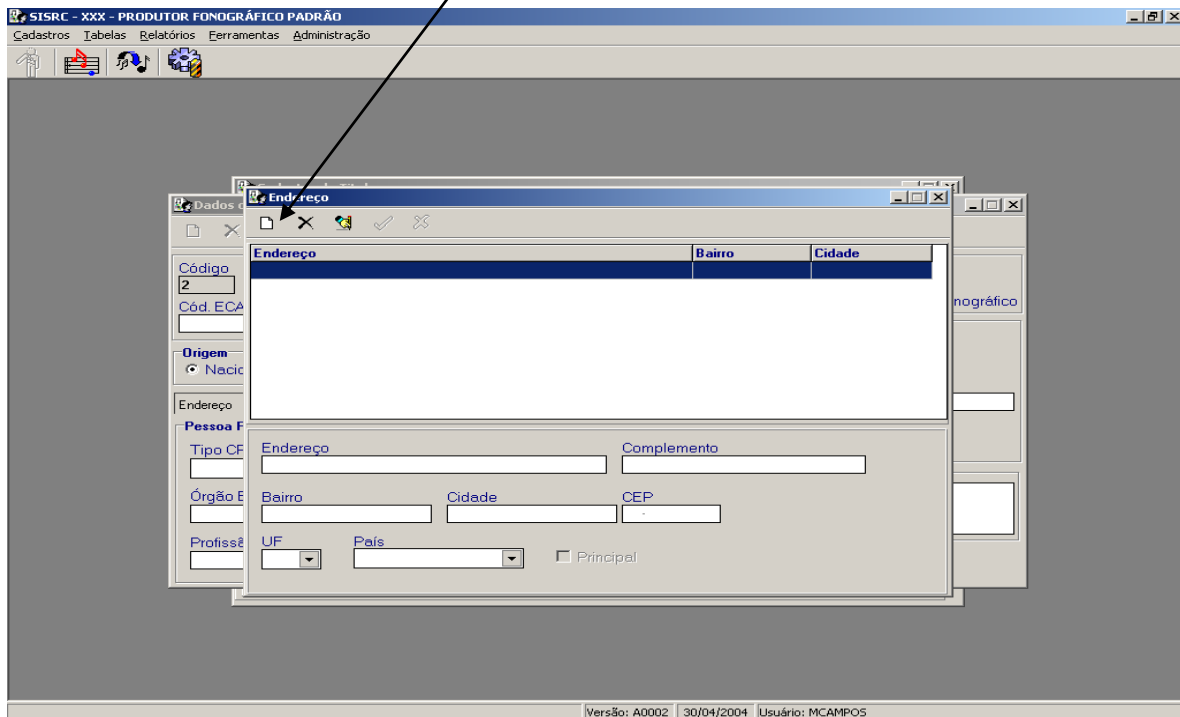


Na tela acima, clicar em Novo Registro para inserir um novo titular.

Após o procedimento acima, será exibida a tela a seguir para que possa inserir os dados do titular.

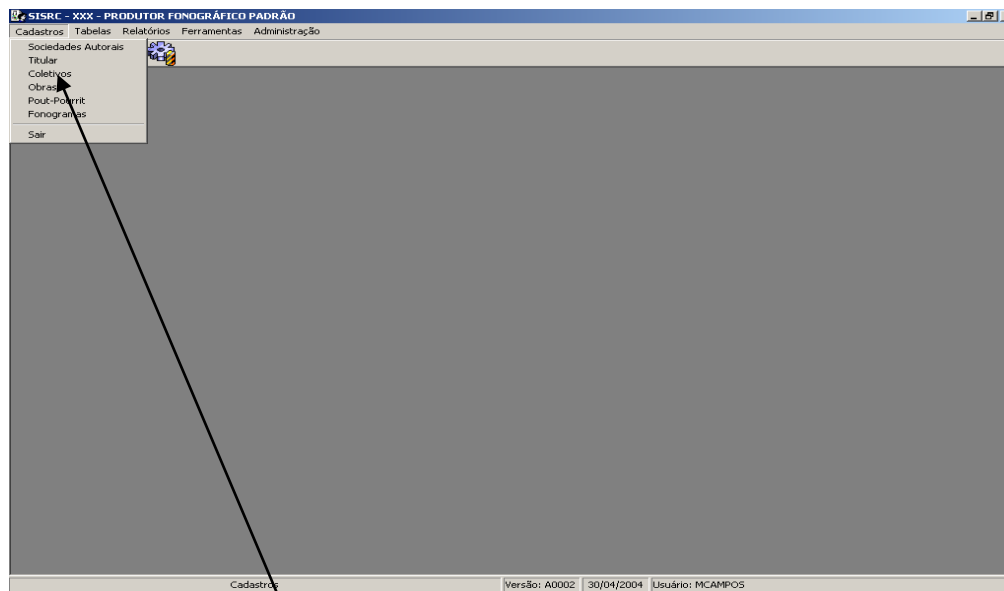


Para incluir o endereço do titular, clicar em Alterar Registro, para habilitar os campos Endereço, Telefone e Contato. Clicar em Endereço, em seguida em Novo Registro para inserir os dados e por último, clicar em Gravar para salvar os dados, então será exibida a tela abaixo:

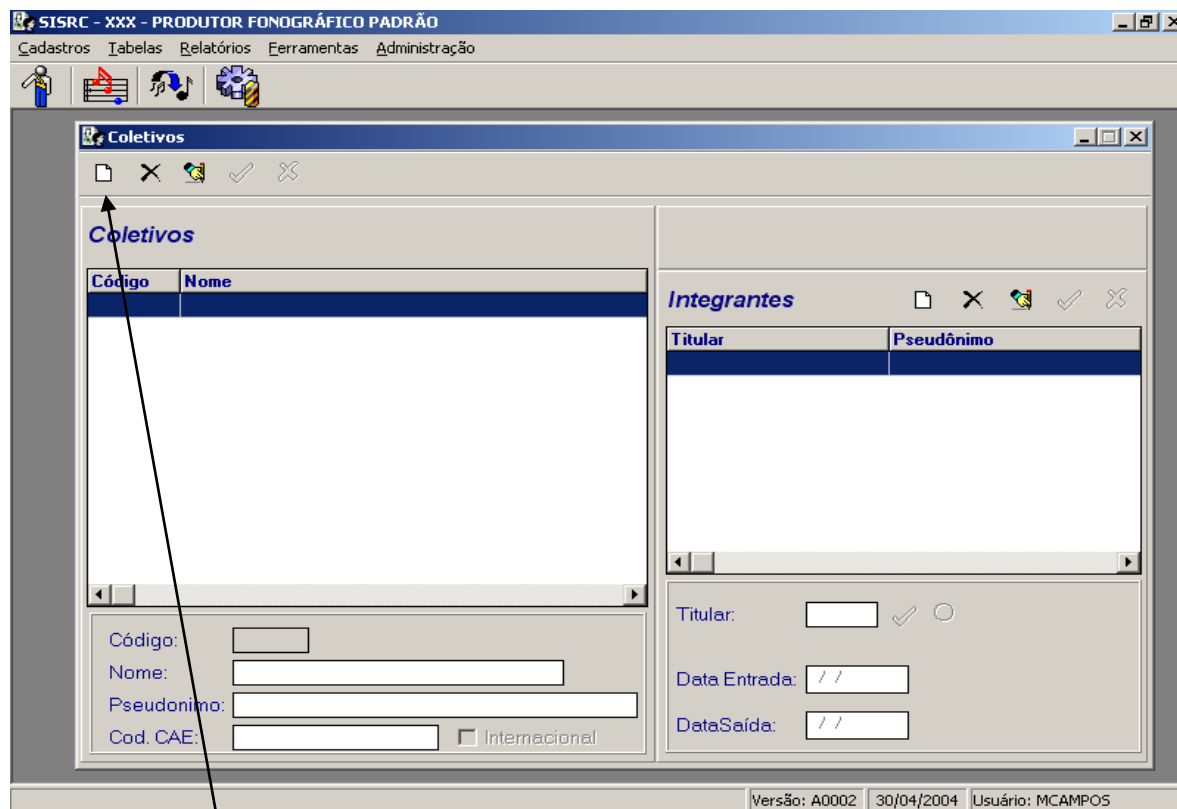


## CADASTRO DE COLETIVOS

Cadastro que armazena todos os tipos de coletivos e seus respectivos integrantes. Entende-se por coletivos: bandas, grupos, duplas, trios, etc.



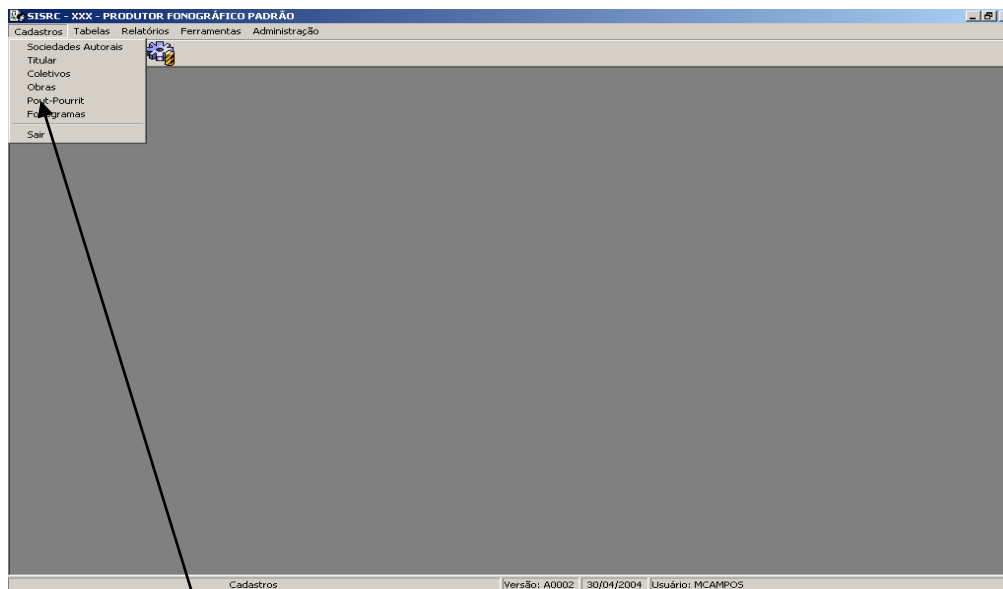
Na tela acima, após clicar em COLETIVOS, será exibida a tela abaixo:



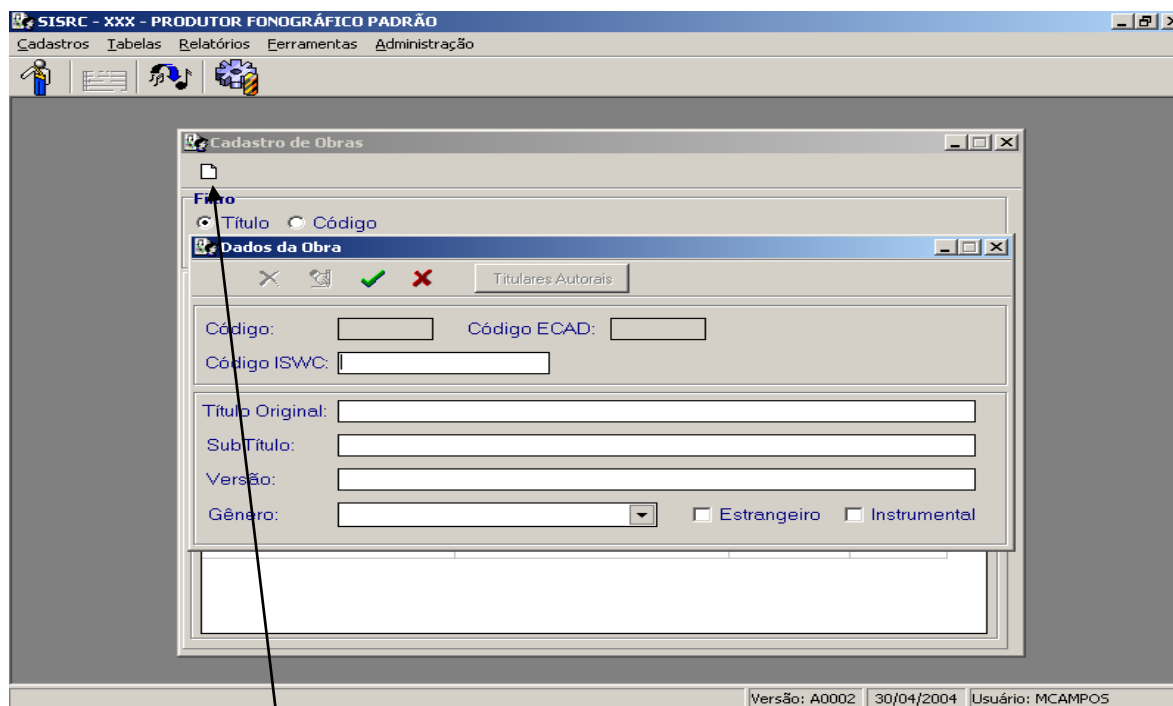
Na tela acima, clicar em Novo Registro e proceder a inserção dos dados.

## CADASTRO DE OBRAS

Cadastro que armazena as obras musicais com todos os seus titulares autorais (autores, compositores, editores, etc).



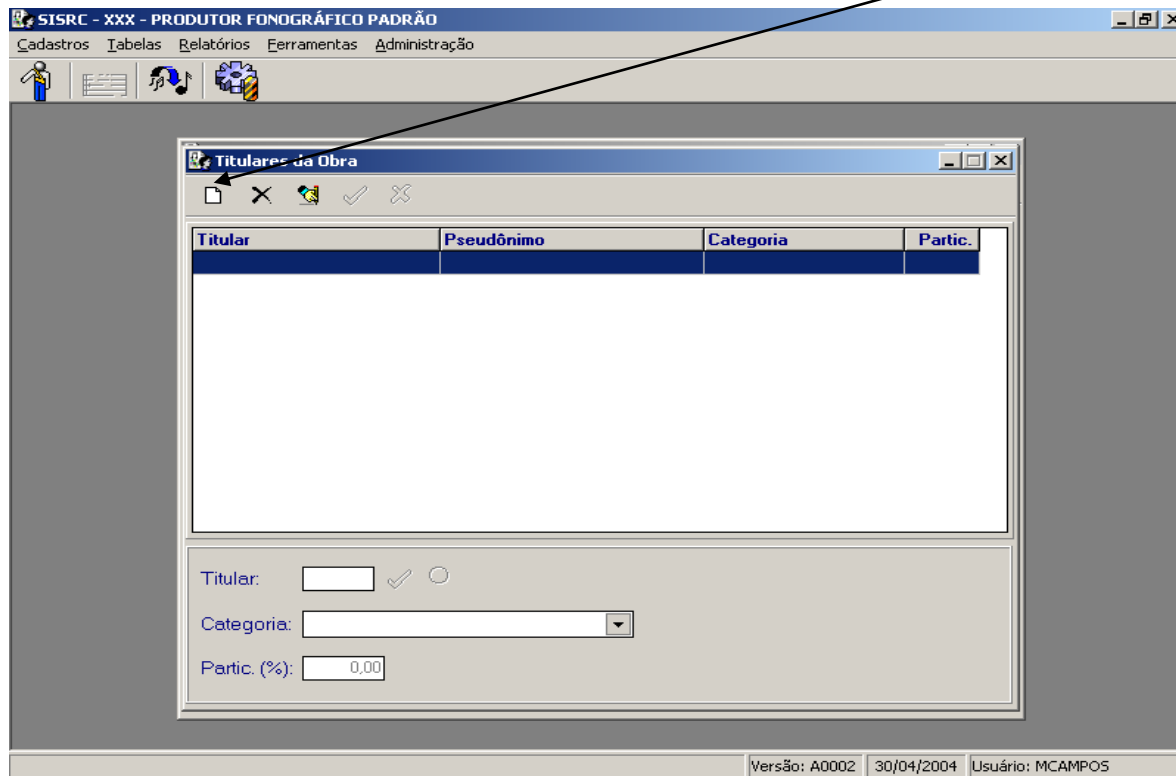
Na tela acima, clicar em OBRAS e será exibida a tela abaixo:



Na tela acima, clicar em Novo Registro para iniciar o processo de inclusão dos dados das obras. Preencher os campos com o Título, Sub-Título (se houver), Versão, Gênero, etc, clicar em Gravar para salvar as informações.



A seguir será exibida a tela para inclusão dos titulares da obra (autores e editores), clicar em Novo Registro para inserir os dados desses titulares, clicar em Gravar e será visualizada a tela abaixo:

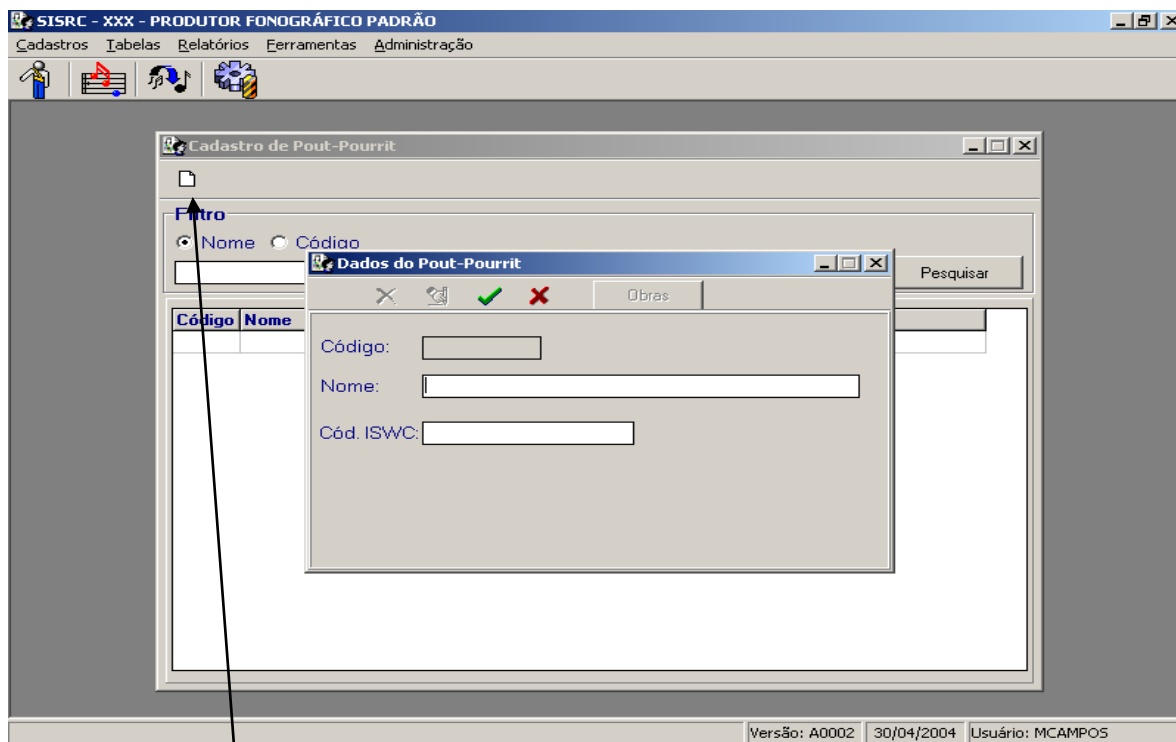


## CADASTRO DE POUT-POURRIT

Cadastro que armazena pout-pourrits, que são obras formadas por 2 (duas) ou mais obras já existentes.



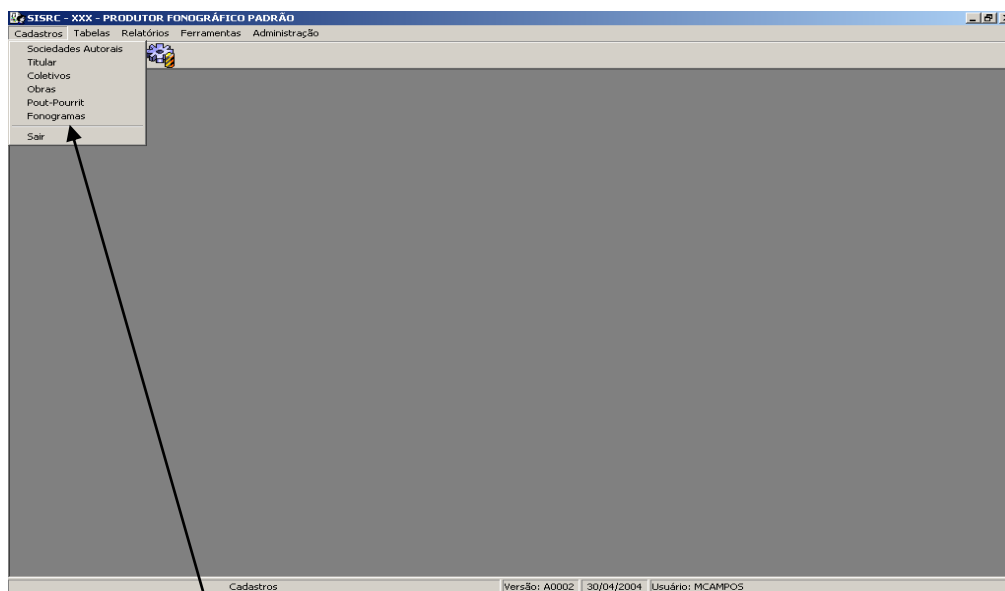
Na tela acima, clicar em POUT-PORRIT e será exibida a tela abaixo:



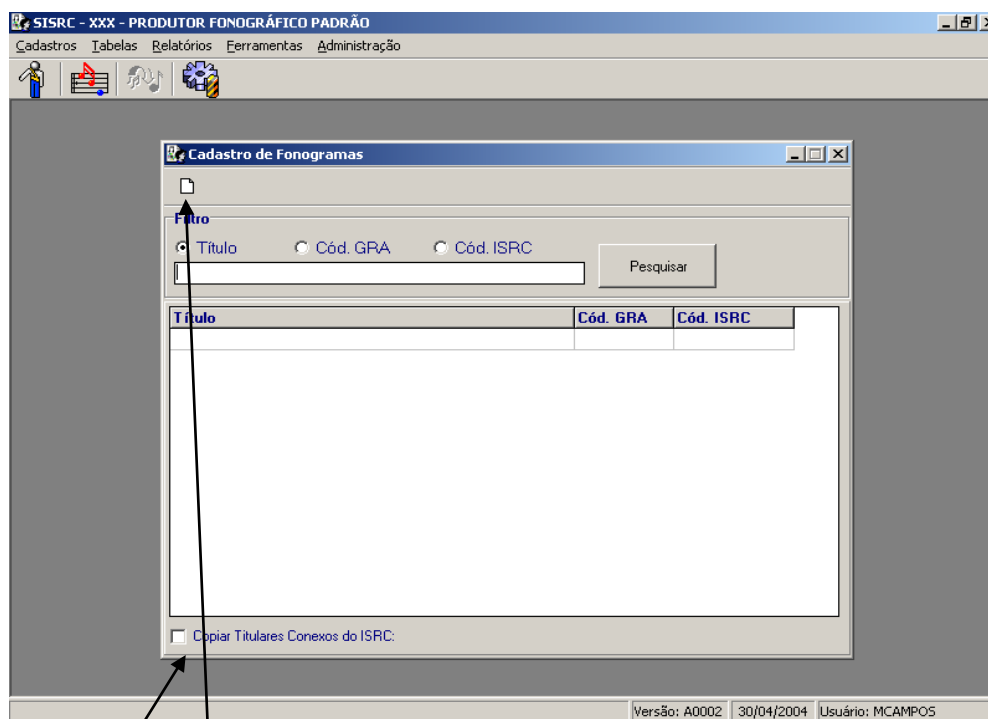
Na tela acima, clicar em Novo Registro para iniciar o processo de inclusão dos dados das obras.

## CADASTRO DE FONOGRAMAS

Cadastro que armazena todas as gravações próprias que receberão o ISRC ou de terceiros que já possuem o ISRC. O fonograma é a fixação de uma obra ou pout-pourrit já cadastrado, além de possuir informações sobre todos os integrantes conexos (intérpretes, músicos e produtores fonográficos).



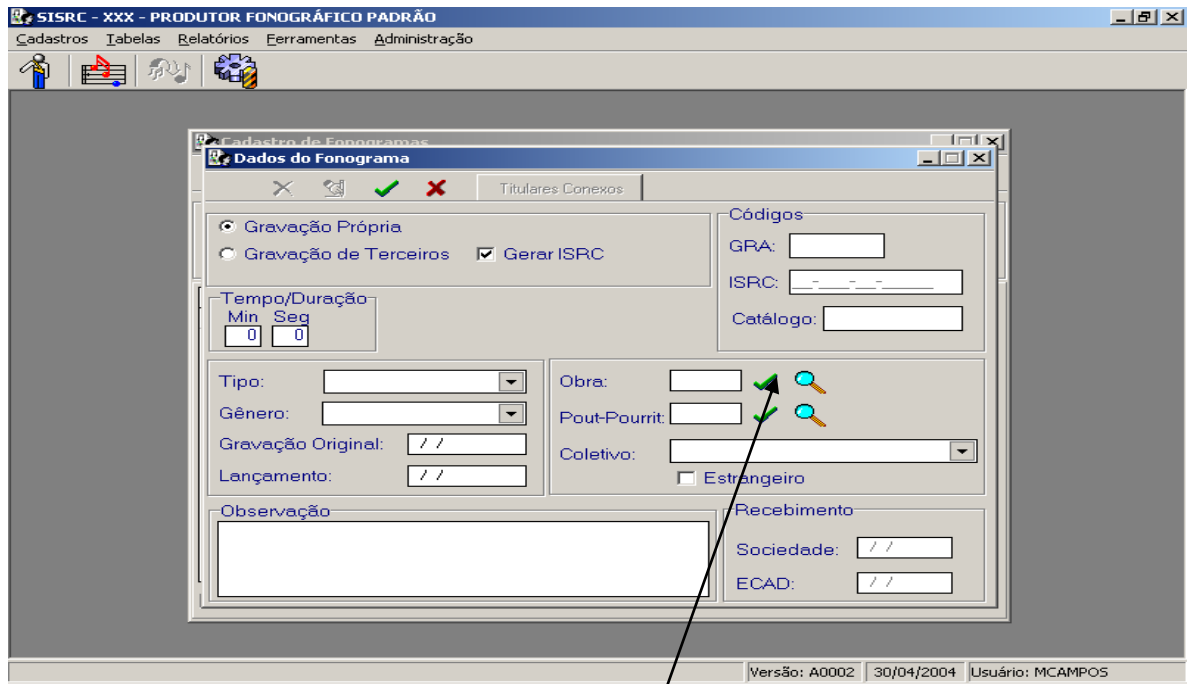
Na tela acima, clicar em FONOGRAMAS e será exibida a tela abaixo:



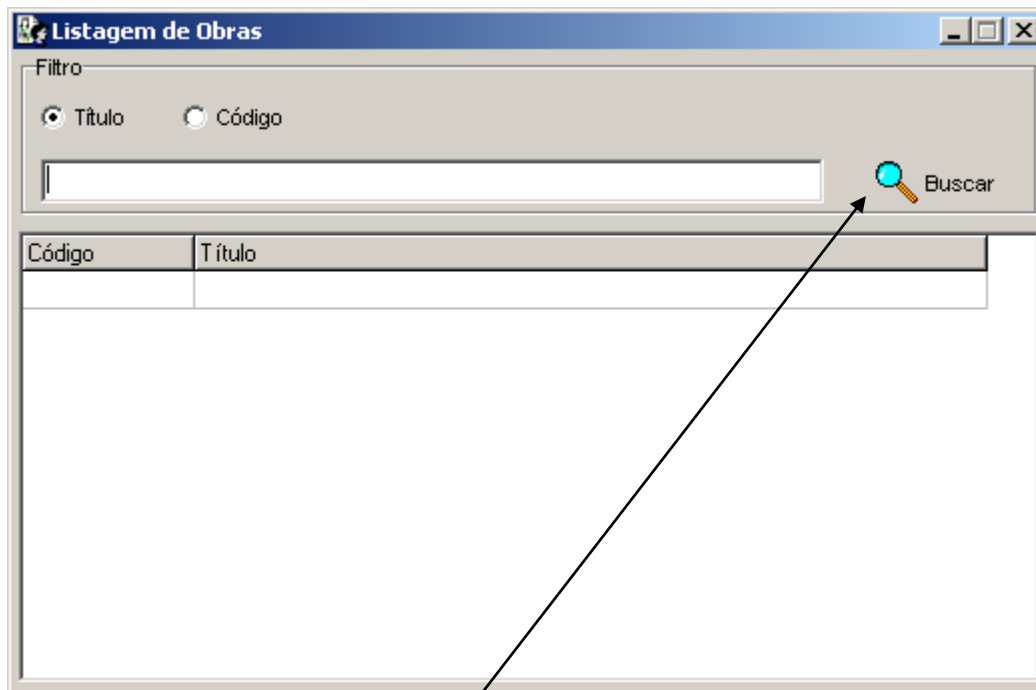
Na tela acima, clicar em Novo Registro para inserir um novo fonograma.

Marcar a opção Copiar Titulares Conexos para que o sistema faça cópia daquele titular selecionado.

Após o procedimento acima, será exibida a tela a seguir para que possa inserir os dados do fonograma.

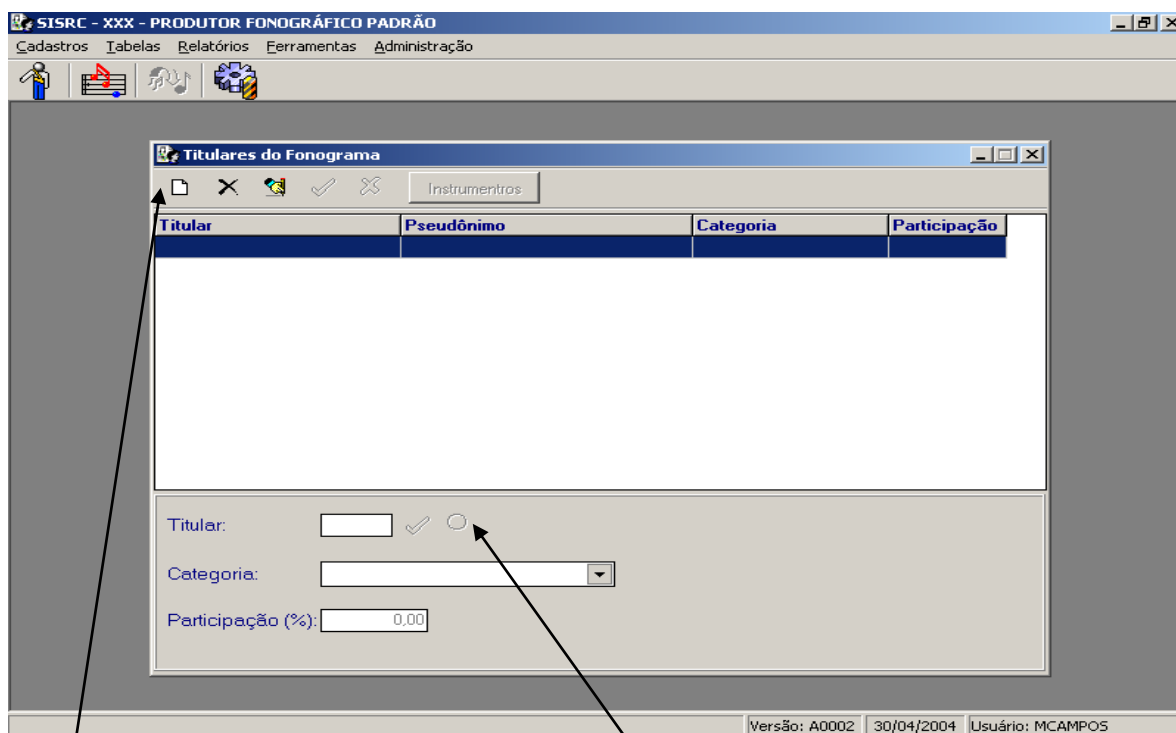


Após inserir os dados na tela acima, clicar no símbolo de pesquisa (lupa) para identificar a obra. Então surgirá a tela a seguir.



Na tela acima, clicar em Novo Registro e em Buscar para selecionar a obra desejada.

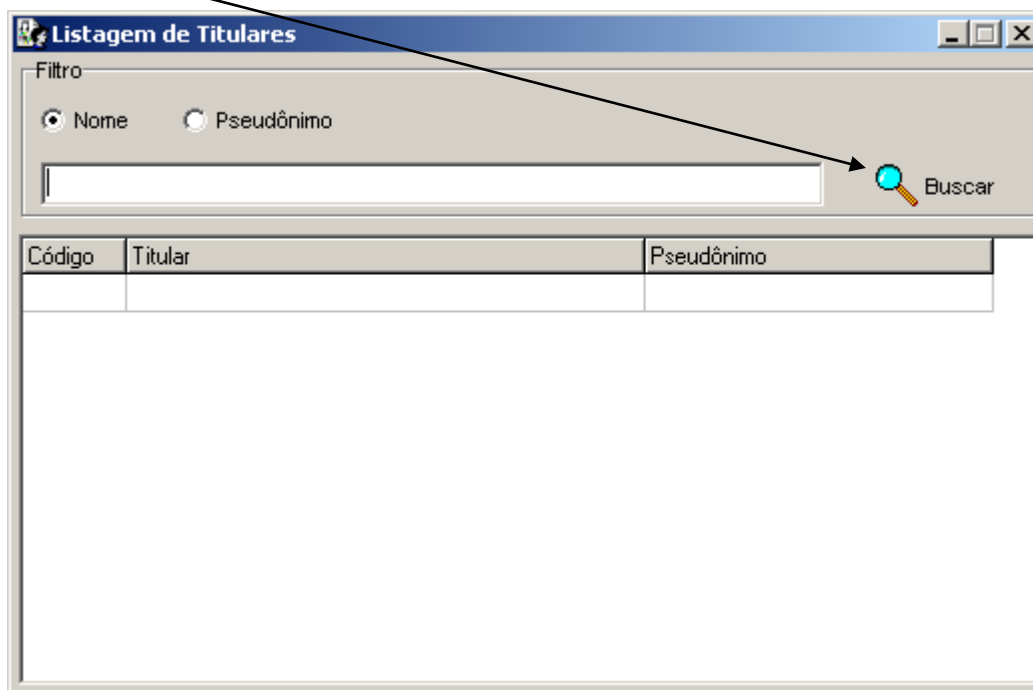
Após a gravação dos dados, surge a tela de Titulares do Fonograma para inclusão do Produtor, Intérpretes e Músicos.



Clicar em Novo Registro para inserir os dados.

Ainda na tela acima, selecionar o titular conexo, clicando no ícone de busca.

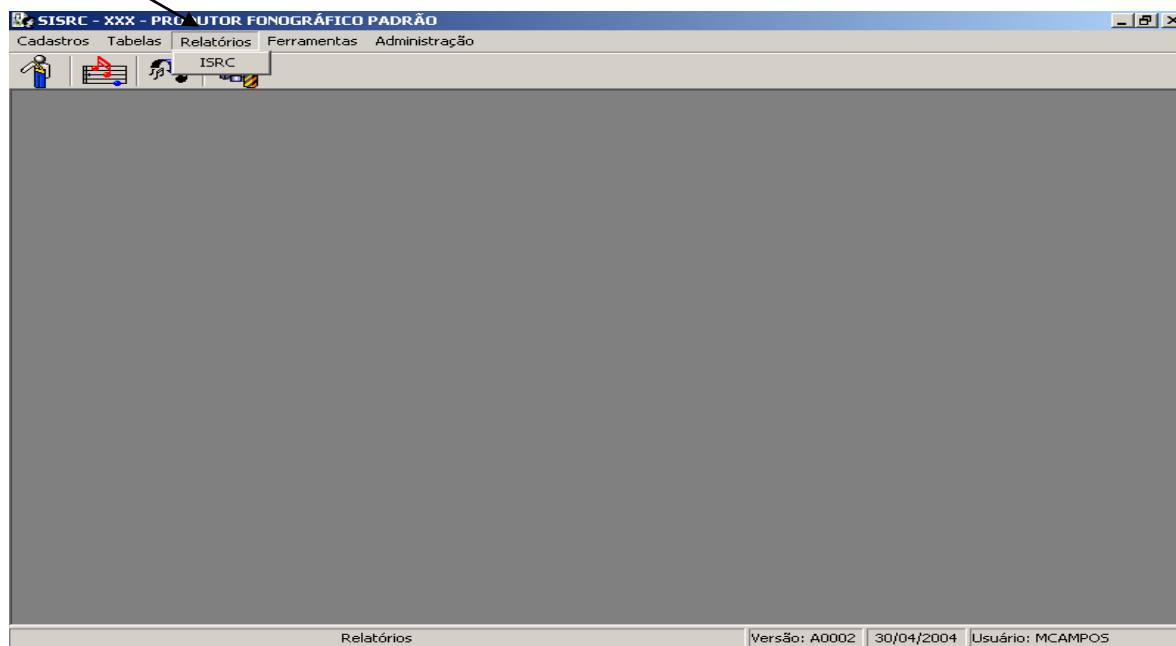
A seguir clicar em Buscar para capturar os dados dos titulares que já foram cadastrados anteriormente.



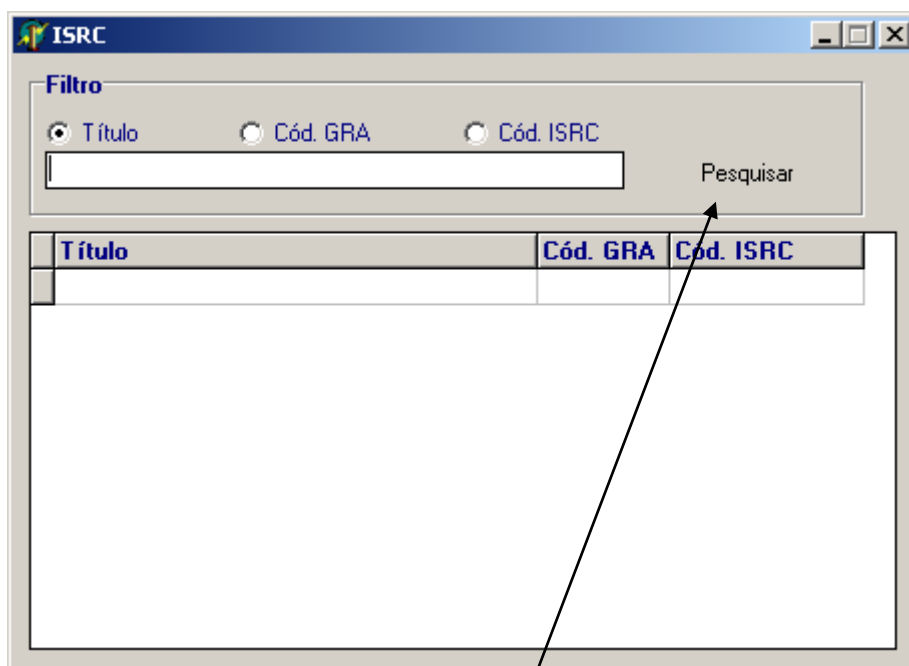
### 3 - RELATÓRIOS

#### IMPRESSÃO DO FORMULÁRIO DE GRAVAÇÃO

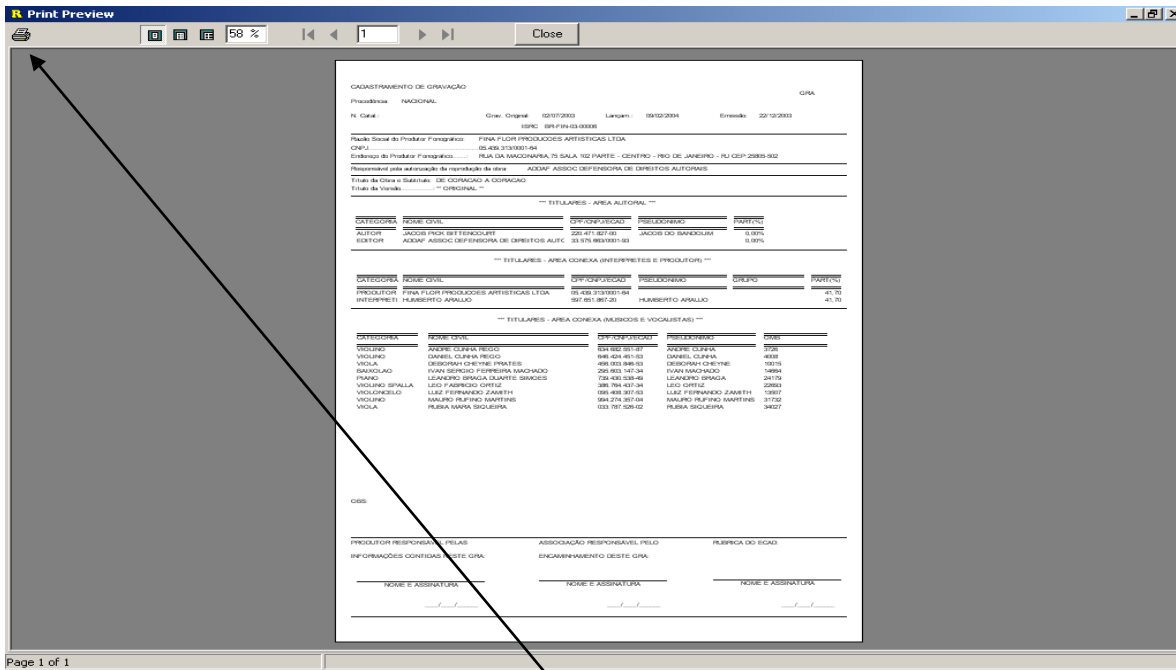
Clicar em Relatórios, na tela abaixo:



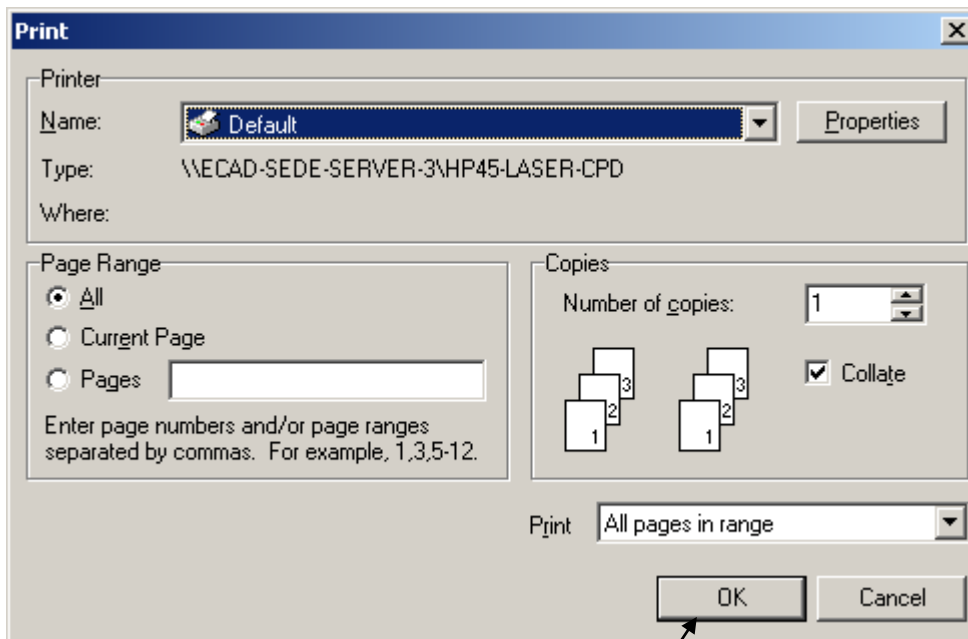
Após clicar em Relatórios, será exibida a tela abaixo:



Na tela acima, preencher o filtro de pesquisa e clicar em Pesquisar. Após encontrar o fonograma desejado, dar um duplo clique no mesmo e será exibida a tela a seguir.



Para imprimir o relatório acima, clicar no ícone de impressão e será exibida a tela a seguir.



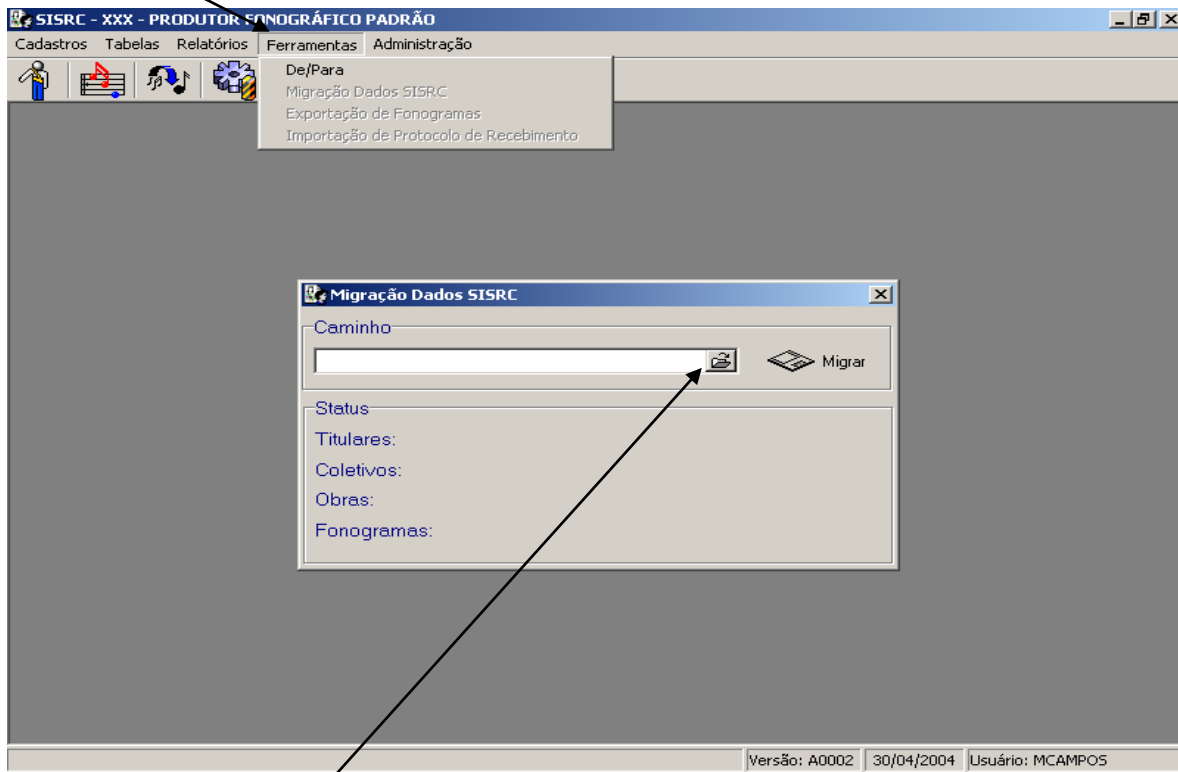
Na tela acima, selecionar as opções de impressão e clicar em OK.

#### 4 – MIGRAÇÃO DE DADOS

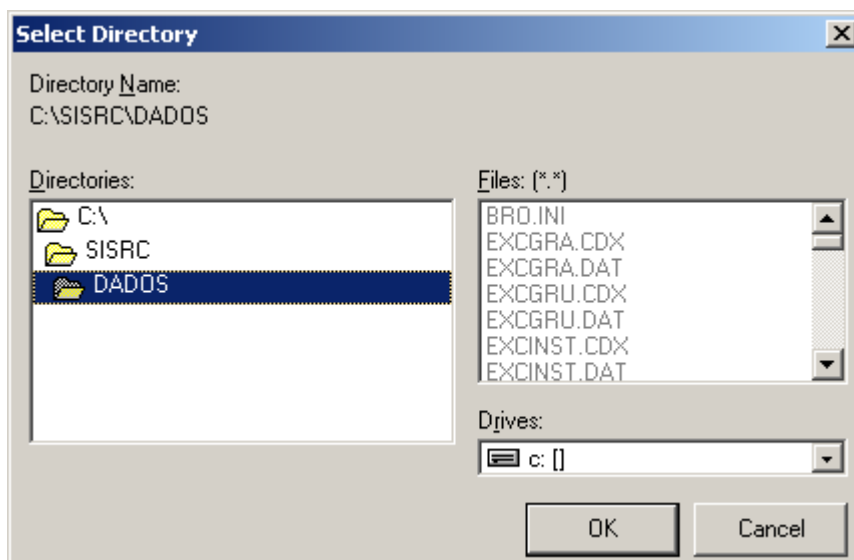
Se você utiliza o antigo sistema do SISRC para ambiente DOS, você deverá migrar os dados para a nova versão.

Para iniciar o processo de migração, faça o seguinte :

Clicar no menu Ferramentas e no sub-menu Migração Dados SISRC, a seguinte tela será então visualizada



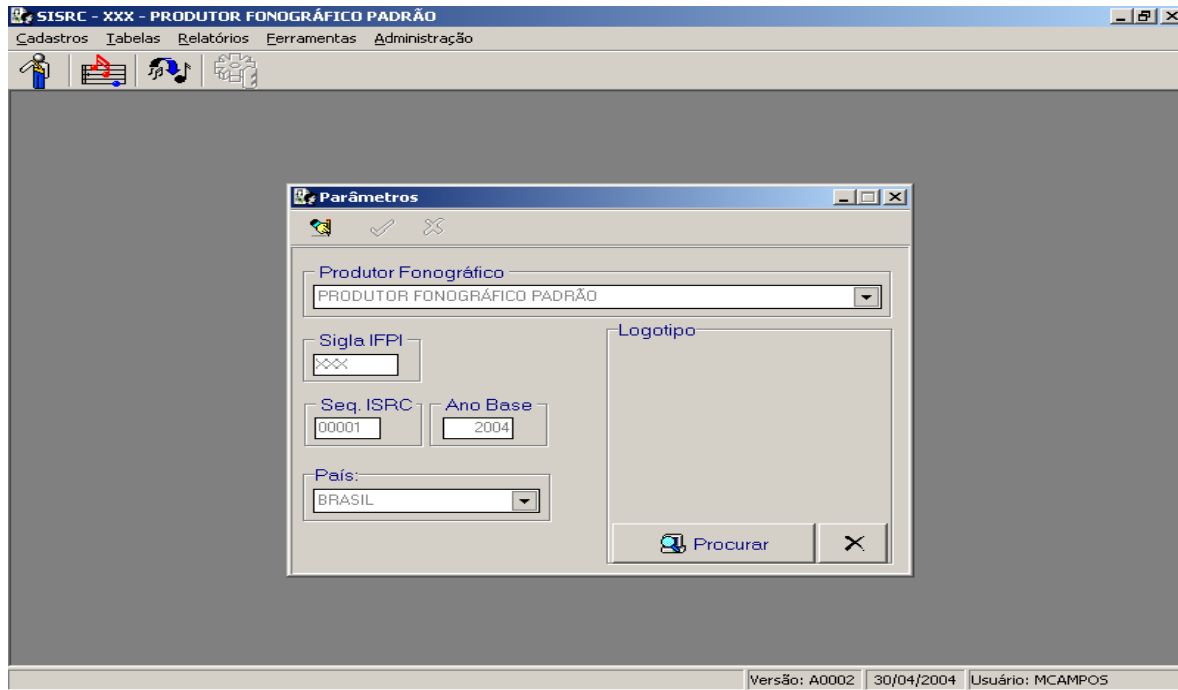
Na tela acima, clicar em Caminho para selecionar de onde os dados serão migrados, que, deverá ser: C:\SISRC\DADOS\, conforme abaixo:





## 5 – ADMINISTRAÇÃO

O menu Administração mostra para que Produtor Fonográfico o SISRC for Windows está licenciado.



.....